


tempmate.® M1 中文使用手冊



產品簡介

此溫度計錄器主要用於運輸或儲存醫藥製劑之溫度監控。本產品可重複使用、USB 介面、自動產生 PDF 報表、防水、可換電池。

1. 開始使用：

- A. 左鍵點擊 tempbase+V1.3.2 版本 Setup，進入安裝畫面，如圖一所示。
- B. 選擇 Next (3 次)與 Install(1 次)，最後按下 Finish 即完成安裝。
- C. 將 tempmate.® M1 接至電腦 USB 連接埠。
- D. 執行 tempbase V1.3.2.exe，主畫面自動顯示該溫度記錄器的相關資訊，如圖二所示。

E. 點選” Logger Setup “  進入設定頁面，使用者依需求自行設定各項參數。

F. 完成設定後，點選” Save “  儲存設定後，會出現  表示設定完成，點選確定

並離開設定頁面，再從電腦拔下 tempmate.®M1 (USB)，即可操作。

G. 按鍵功能說明：

左鍵：啟動、查閱、暫停
右鍵：標記、停止



2. 啟動：M1 支援3種啟動模式〈手動/立即/排程〉，可依需求自行選擇。

手動模式：按左鍵約5秒，如圖會出現” rEC “  表示開始記錄。（最常用的模式）

立即模式：從電腦USB連接埠移除M1後，立即開始記錄。

排程模式：依排定時間開始記錄。

3. 停止：M1支援2種停止模式〈手動/記憶體記滿時停止記錄〉

手動模式：按右鍵約5秒，如圖會出現” StoP “  表示已停止記錄。（最常用的模式）

此時請立即將記錄器接至電腦USB連接埠讀取資料，並做好資料儲存！

自動模式：資料容量滿時，自動停止記錄。

4 暫停：連接左鍵兩下進入暫停狀態，再連接左鍵兩下恢復記錄狀態。（建議設定不要有此功能）

M1在暫停狀態下，只記錄時間，不記錄溫度。


5 標記：連接右鍵兩下完成標記，每筆記錄最多可有10個標記點。注意暫停狀態下，不能進行標記。（建議特殊情況下再使用此功能）

6 查閱：M1在啟動或停止狀態下，接至電腦後，可以軟體或PDF來查閱記錄。依照是否有警示設定，會有不同的PDF報告。


➤ 無任何警示設定：無警示欄位，且曲線圖無顏色區分。PDF報表左上角會顯 。

➤ 單一警示設定：有警示欄位，且曲線圖有3種顏色圖例(高溫；標準；低溫)。數據資料表中，紅色數值表示高溫，藍色數值表示低溫。

若有數值超過警示設定，PDF報表左上角會顯 。

若無數值超過警示設定，PDF報表左上角會顯 。

➤ 多重警示設定：有警示欄位，且曲線圖最多有6種顏色的圖例(高溫-3， 高溫-2， 高溫-1；低溫-2， 低溫-1；標準-1)。數據資料表中，紅色數值表示高溫，藍色數值表示低溫。

若有數值超過警示設定，PDF報表左上角會顯 。

若無數值超過警示設定，PDF報表左上角會顯 。

◇ 已被標記數值以綠色顯示。

◇ 如果數值為無效記錄(暫停狀態、探針異常或未連結)，則資料表與曲線圖會以灰色數值與灰色虛線顯示。

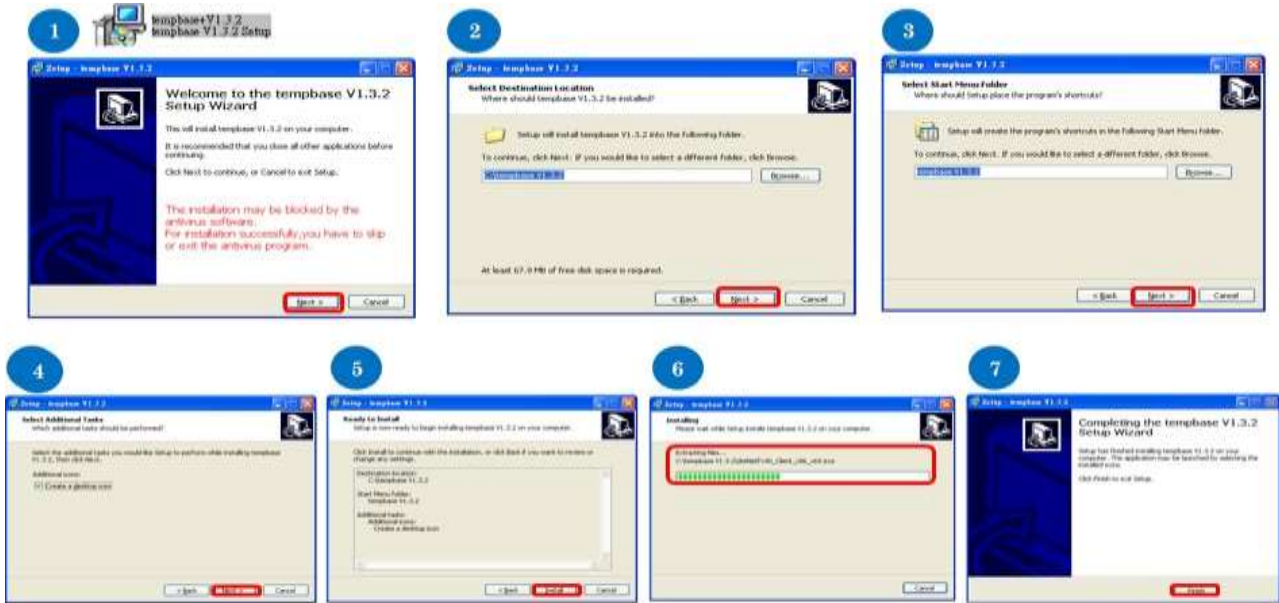
◇ M1在啟動狀態下接至電腦，這期間將不會有溫度記錄。

◇ M1是否自動生成PDF，依使用者喜好自行設定。

7 多重啟動：

當不需要重新設定參數，M1支援多重啟動模式。

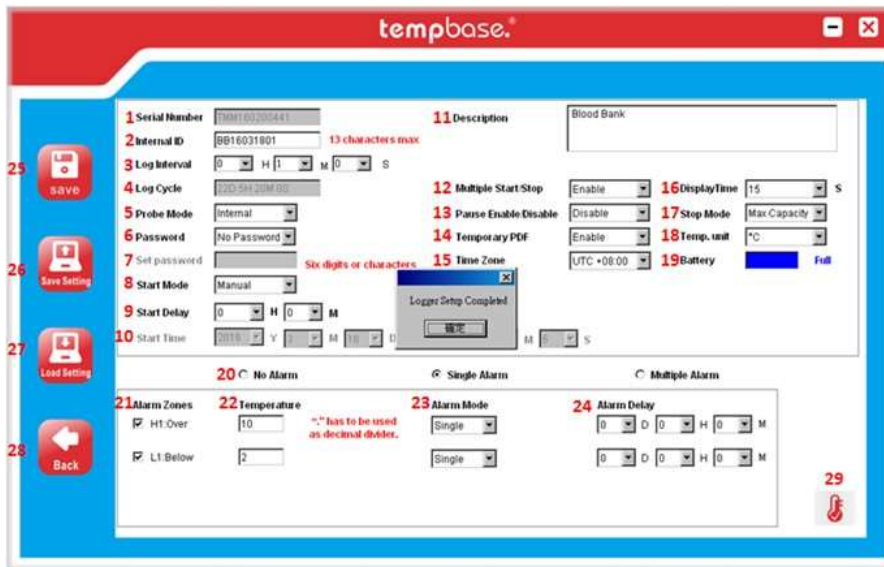
圖一、TempBase軟體安裝流程



1. 左鍵點擊tempbase+V1.3.2，進入安裝畫面。
2. 選擇Next (4次)與Install(1次)，最後按下Finish即完成安裝。

圖二、記錄器設定

TempBase設定記錄器



1. 顯示記錄器序號
2. 設定每筆記錄名稱
3. 設定採樣間隔時間
4. 顯示最長紀錄時間
5. 設定探針類型
6. 設定加密模式
7. 輸入6位密碼
8. 啟動模式(立即/手動/排程)
9. 啟動延遲(建議為零)
10. 設定排程日期
11. 輸入記錄敘述
12. 設定重啟模式
13. 設定暫停模式
14. 自動生成PDF模式
15. 設定時區(建議UTC+8:00)
16. 螢幕顯示(建議15秒)
17. 設定停止模式(手動/自動)
18. 設定溫度單位
19. 顯示電池電量
20. 設定溫度警示點(無/2點/5點)
21. 設定高低溫門檻
22. 輸入溫度數值
23. 設定警示類型(單次/累積)
24. 警示延遲
25. 儲存設定至記錄器
26. 儲存設定至電腦
27. 載入設定至記錄器
28. 回主目錄
29. 溫度校正模式